

**I contenuti e le caratteristiche tecniche delle targhe rilasciate dal Belgio**  
**Tutte le novità**  
**a cura di Tommaso Cozzitorto\***

Il 16/11/10 sono entrate in vigore in Belgio le nuove targhe a standard europeo con la tipica bandella blu e il simbolo dell'UE (12 stelle), sotto la sigla internazionale dello stato. I veicoli dotati delle nuove targhe non hanno più obbligo di avere l'ovale con la sigla internazionale dello stato di immatricolazione in ambito UE e SEE. In Belgio il DIV (*Direction pour l'Immatriculation des Véhicules*) fornisce solo la targa posteriore, pertanto per i proprietari dei veicoli che hanno l'obbligo della targa anteriore dovranno rivolgersi ad un centro per la sua costruzione. La targa anteriore differisce da quella posteriore per la mancanza del simbolo (*reliefstempel*) sopra il primo trattino e degli altri elementi antifalsificazione; la targa anteriore è costruita da ditte specializzate e deve rispondere ai requisiti di qualità del DIV quindi sarà simile alle targhe ufficiali, la riproduzione deve essere fatta in alluminio 1050A e EN1200/H42 e uno spessore compreso tra 0,95 mm e 1,25 mm o in acrilico con spessore minimo di 3 mm. Per la targa in alluminio i numeri devono essere distanti almeno 1,15 mm e deve essere dotata di una pellicola riflettente di classe 1, sul retro deve riportare il marchio di identificazione del produttore certificato ISO 9001-2008, inoltre sulla sola targa anteriore viene riprodotto il numero del Regio Decreto che ne stabilisce i criteri di costruzione.



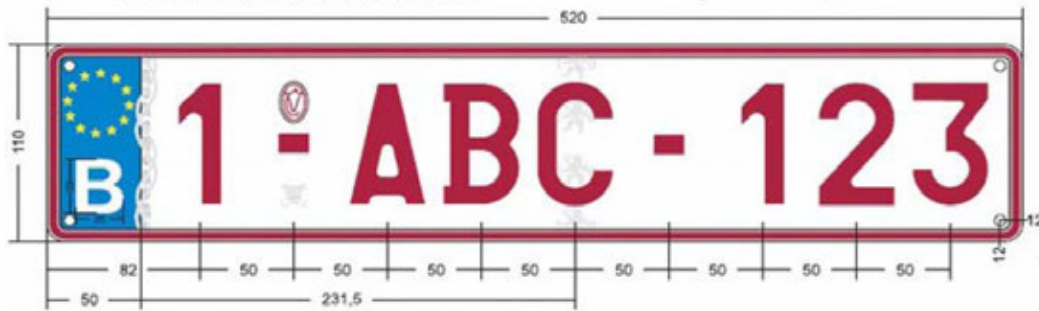
Le targhe sono personali e al cambio del veicolo l'intestatario la trattiene e l'abbina al nuovo veicolo. Le vecchie targhe potranno continuare ad essere usate, ma con l'entrata in vigore del nuovo sistema la vecchia targa non potrà essere trattenuta e dovrà essere necessariamente sostituita con una del nuovo modello. Le targhe a con eccezione di quelle speciali iniziano con un numero che va dall'1 al 9: e precisamente dall'1 al 7 autoveicoli normali; 8 targhe internazionali, dal 7 Ottobre 2014 non presentano più il numero 8; 9 targhe personalizzate. I rimorchi non superiori a 750 Kg non devono essere immatricolati. Le targhe possono essere trasferite dal proprietario al coniuge, convivente legale o ad un figlio del titolare a norma della sezione 25 del R.D.

20/06/01 il trasferimento potrà avvenire anche in caso di morte del titolare, il trasferimento sarà possibile solo per attuali targhe a standard europeo.

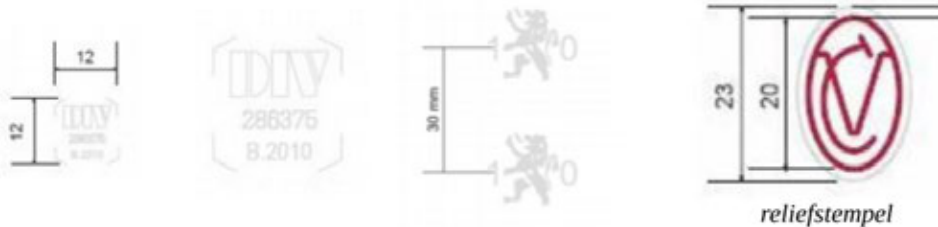
### 1 Immatricolazione standard

Questo tipo di immatricolazione può essere fatta anche tramite internet **le autorità belghe assicurano il recapito tramite posta della targa e del certificato d'assicurazione.** I veicoli che possono essere così registrati sono: auto, furgoni, camion, ecc. **nuovi o già circolanti in Belgio, fanno eccezione le auto d'epoca e quelli importati;** le moto possono essere così registrati solo se nuove e non importate.

1.1 Targhe tipologie. Sono attualmente previsti 3 formati 2 per autoveicoli e uno per moto.



→



Elementi di antifalsificazione non presenti sulla targa anteriore  
210 mm



Le dimensioni della targa delle moto sono leggermente ridotte dal 7 Ottobre 2014 nella targa delle moto il numero 1 ha lasciato il posto alla lettera M e la nuova composizione si presenterà nella forma **M-AAA-001**. Per gli autoveicoli nel caso in cui l'alloggiamento non permetta l'installazione della targa normale (rettangolare o quadrata grande) può essere richiesta una targa più piccola delle stesse dimensioni della targa per moto. Le targhe sono munite di 1 foro per ogni angolo e non è

permesso praticarne altri. La targa in particolare per quanto riguarda l'immatricolazione standard è a fondo bianco e i caratteri di colore rosso (leggermente più scuro dei caratteri delle targhe precedenti) ed è composta partendo dalla banda blu da un numero che va dall'1 al 7 seguito da un trattino sormontato dal **reliefstempel** poi 3 lettere. il gruppo seguente di lettere non potrà essere attribuito: **AAP, ARD, CDH, CUL, FDF, GAY, HIV, HOT, SEX, VLD, ZAT, ZDF**, un altro trattino e 3 numeri. Ai rimorchi è riservata la lettera **Q** e dal 7 Ottobre 2014 sarà **Q-AAA-001**. le targhe che iniziano con la lettera **O** sono attribuite ai veicoli storici con oltre 25 anni. Fino alla fine del giugno 2013,

l'uso della targa storica "O" era limitato a prove all'interno di 25 km, tra l'alba e il tramonto, per una manifestazione autorizzata, o per andare a una manifestazione autorizzata.

Dal luglio 2013, il veicolo storico può essere utilizzato giorno e notte sulle strade e non è necessario che ciò avvenga per una manifestazione autorizzata. la targa sarà quindi **Q-AAA-001**.



### 1. 2 Documento di circolazione (Certificat d'immatriculation)

Con l'introduzione delle nuove targhe è stata sostituita la carta di circolazione e ne entrata in vigore un'altra, un foglio in formato A4 fronte e retro color sabbia scritto nelle 3 lingue ufficiali: francese, tedesco e olandese. Sul documento sono presenti tutti i dati previsti dalla direttiva 2007/46/CE. Il nuovo documento di circolazione è munito di buoni sistemi di sicurezza antifalsificazione: filigrana, fibre fluorescenti e sul retro sono presenti 2 codici a barre.

1.3 **Revisione.** I veicoli con targa belga come accade per altri stati non riportano sul documento di circolazione indicazioni relative alla revisione quindi al seguito devono recare il **CERTIFICAT DE**



*VISITE* (per la lingua francese) dove viene riportata la data di scadenza della revisione nel formato gg/mm/aaaa. La revisione in Belgio viene effettuata la prima volta dopo 4 anni oppure se il veicolo ha percorso più di 100.000 Km e successivamente ogni anno oppure ogni 100.000 Km.

2 **Targhe per taxi o NCC.** Le targhe dei veicoli destinati al servizio taxi o NCC (*loué avec chauffeur*) sono state anch'esse modificate iniziano con la lettera **T**, la sequenza delle targhe per i taxi si presenta nella forma **T-XAA-001** mentre per gli NCC **T-LAA-001**; in caso di cessazione dell'attività le targhe vanno restituite entro 8 giorni.

3 **Targhe prova.** Non esistono attualmente accordi di reciprocità tra l'Italia e il



Belgio pertanto i veicoli recanti questo tipo di targhe non sono ammessi a circolare in Italia. Le targhe prova differiscono in modo

sostanziale con le altre targhe poiché anche se costruite seguendo lo standard europeo i caratteri sono di colore verde, queste targhe hanno validità annuale e sopra il secondo trattino (tra le 3 lettere e i 3 numeri) presentano un adesivo con la scadenza che coincide con la fine dell'anno.

4 **La targa temporanea.** Ha subito una sostanziale modifica dal 1° maggio 2016 l'unica targa temporanea è stata sostituita con 2 tipi diversi per 2



diversi usi. La prima è la tipica targa d'esportazione, la sequenza alfanumerica inizia con una X, la durata di 30 giorni può essere estesa in alcuni casi



eccezionali, come per tutte le targhe d'esportazione valgono le regole internazionali e quelle dell'UE. Sulla è posta la scadenza. La targa d'esportazione viene rilasciata solo ai non residenti in Belgio. La targa d'esportazione belga come le altre dell'UE e SEE per convenzione viene coperta dallo stato che l'ha rilasciata per un anno oltre la scadenza.

La seconda targa temporanea viene rilasciata a chi fa lunghi periodi di residenza in Belgio senza acquisire la residenza validità massima 6 mesi.

5 **Targhe internazionali.** Anche questa speciale targa dal 7 Ottobre 2014 ha subito una modifica; il primo numero è stato sostituito da **1** per gli autoveicoli, **M** per le moto, **S** per i ciclomotori e quadricicli leggeri, rispetto al modello precedente è sparita la data di scadenza nonostante la targa conservi la sua natura temporanea. Questo nuovo tipo di targa sostituisce la targa internazionale, la targa EUR e la targa EUROCONTROL. Le targhe internazionale vengono assegnate ai vari organismi internazionali e UE aventi sede in Belgio.



6 **Targhe della famiglia reale.** Sono previste anche delle targhe riservate alla



famiglia reale. Qui ne sono rappresentate 2.

7 **Corpo Diplomatico.** La targa diplomatica a fondo bianco e caratteri rossi dopo la bandella azzurra non presenta alcun numero ma la sigla CD e dopo il trattino il numero di targa.



8 **trattori agricoli o forestali.** La targa di questi veicoli è a caratteri e bordo bianco su sfondo rosso, e inizia con la lettera **G**.

*\*Polizia Municipale, Bologna*